

ВИДЕОСЕРВЕР



ИНСТРУКЦИЯ ПО ЭКСПЛУАТАЦИИ

ВНИМАНИЕ

В целях Вашей безопасности прочитайте данную инструкцию до начала эксплуатации.



Данные знаки указывают на необходимость осторожного обращения с устройством установщиками и пользователями с целью избежания поражения электрическим током.



Установщики и пользователи устройства должны соблюдать данную инструкцию с целью обеспечения собственной безопасности и безопасности окружающих.

СОДЕРЖАНИЕ

Что Вы покупаете ?

ВОЗМОЖНОСТИ	1
КОМПЛЕКТНОСТЬ	1

Подключение

СОПОСТАВИМОСТЬ С ОПЕРАЦИОННЫМИ СИСТЕМАМИ	1
ЗАДНЯЯ ПАНЕЛЬ	2
ПОДКЛЮЧЕНИЕ ВНЕШНИХ УСТРОЙСТВ	2
УСТАНОВКА ПРОГРАММНОГО ОБЕСПЕЧЕНИЯ	3

Эксплуатация

УСТАНОВКА СТАТИЧЕСКОГО IP АДРЕСА	5
ВОЗМОЖНОСТИ ПРОГРАММЫ	8
ВОСПРОИЗВЕДЕНИЕ	10
ДОПОЛНИТЕЛЬНЫЕ ВОЗМОЖНОСТИ	10

Настройка динамического IP адреса

НАСТРОЙКА	11
ПОДТВЕРЖДЕНИЕ DDNS	14
RS-485	15
FAQ	15
Спецификация	16

Что Вы покупаете ?

ВОЗМОЖНОСТИ

- Сопоставимость со многими видео устройствами; подключение любого устройства отображения информации через интернет или LAN.
- Автоматическая настройка сети (ANR)
- Фирменное программное обеспечение с возможностью получения новых версий с FNP-сайта
- Контроль подключенных устройств
- Поддержка динамического IP адреса
- 4 тревожных входа
- Дуплекс, возможность одновременной записи и воспроизведения
- Система оповещения по e-mail о происходящем в системе
- Функция записи (независимо от подключенных устройств)
- Поддержка мультимплексивного видеосигнала
- Управление подключенными устройствами

КОМПЛЕКТНОСТЬ



Видеосервер



Инструкция по эксплуатации



Аксессуары



Переходник (CAT5)



Блок питания

Подключение

СОПОСТАВИМОСТЬ С ОПЕРАЦИОННЫМИ СИСТЕМАМИ

До включения устройства проверьте свою ОС и IP адреса в ней.

Важно : Программное обеспечение сервера сопоставимо с системами : WIN2000, WIN2003 и WINXP. При использовании систем WIN98 & WIN ME стабильная работа устройства и программного обеспечения не гарантируется производителем.

ЗАДНЯЯ ПАНЕЛЬ



1. Video (2 канала)

Подключение внешних устройств, таких как видеокamеры либо устройства записи на ЖД.

2. ALARM I/O

Тревожные входы (4) – выходы (1) для контроля внешних устройств.

3. LAN

Подключение видеосервера к интернету или LAN при помощи специального кабеля (CAT5) или к устройству отображения информации.

4. RESET

Возвращение к заводским установкам.

5. POWER

Подключение блока питания (12V / 1.25A).

**Светодиоды

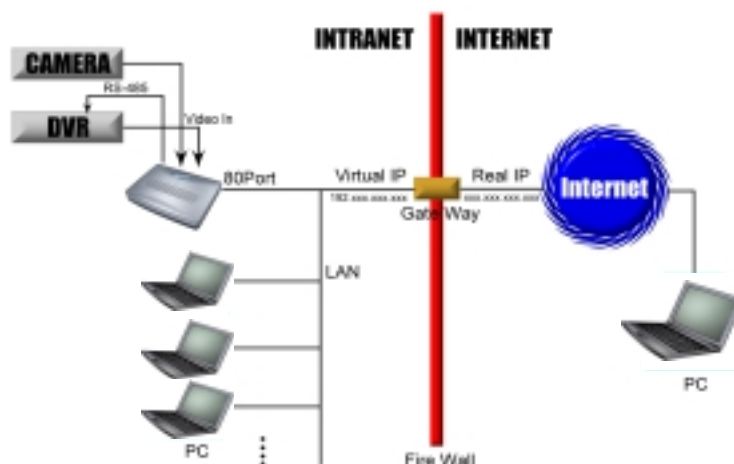
1) Активность данного светодиода символизирует подключение к сети.

2) Активность данного светодиода символизирует исправность устройства.



ПОДКЛЮЧЕНИЕ ВНЕШНИХ УСТРОЙСТВ

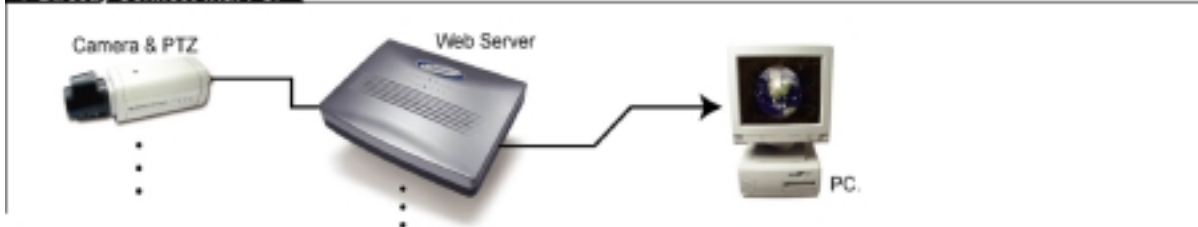
А. Схема подключения



1. Соедините выход видеокamеры (или устройства записи на ЖД) с входом видеосервера
2. Соедините компьютер с видеосерером, установите IP адрес. (см. стр. 4)
3. Соедините видеосервер с линией ADSL или модемом с установленным постоянным IP адресом.
4. Соедините компьютер с сетью интернет.

В. Варианты применения устройства

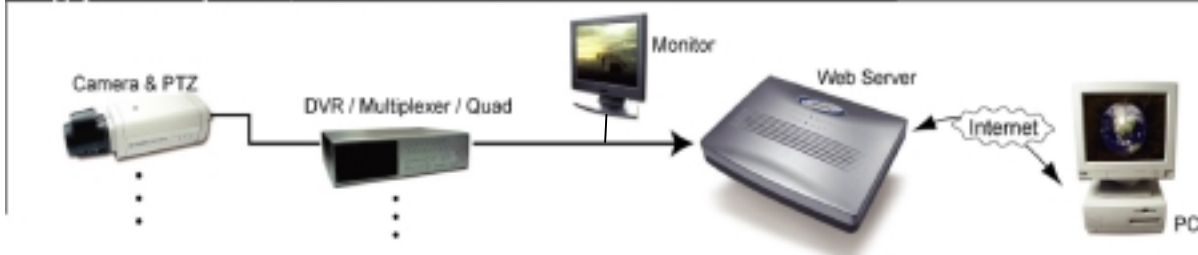
▼ Directly Connect with PC.



▼ Remote Control Via Internet



▼ Apply DVR / Multiplexer / Quad with Video Server In IP Surveillance



УСТАНОВКА ПРОГРАММНОГО ОБЕСПЕЧЕНИЯ

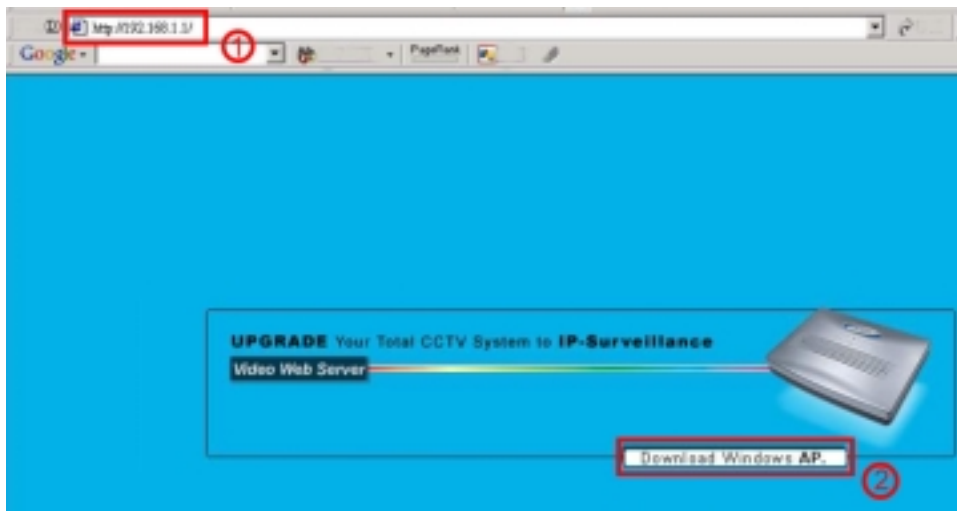
До использования устройства установите программное обеспечение на Ваш компьютер (в случае, если данное ПО не входит в состав комплекта). При комплектации устройства CD-диском, установите ПО непосредственно с него.

Шаг 1: Подключение ПК/ ноутбука к видеосерверу

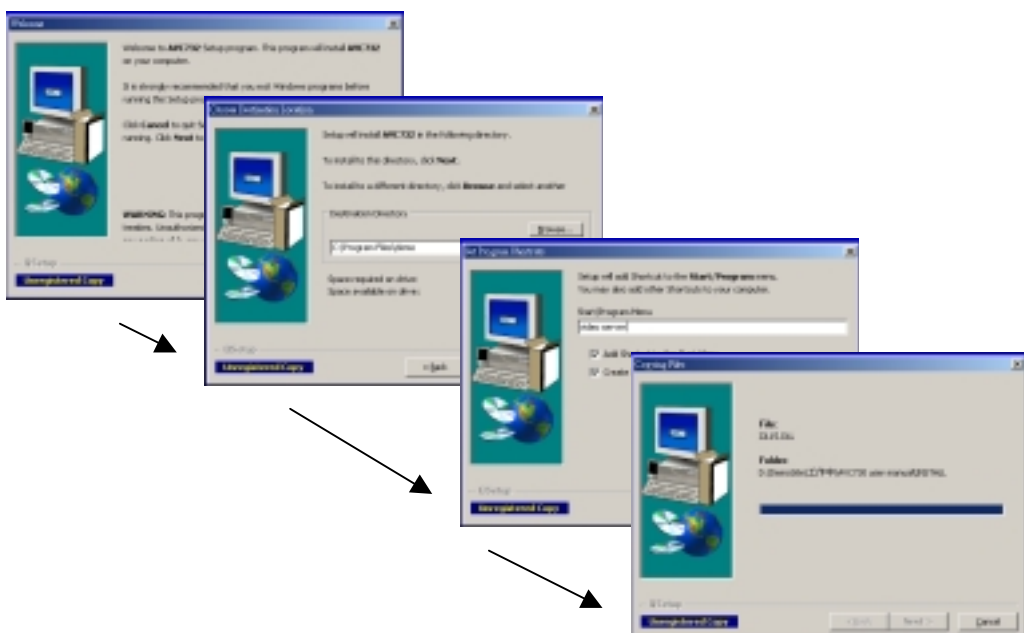
Используйте стандартный кабель (CAT5) для подключения ПК к видеосерверу, затем установите эти же домен (например 192.168.1.XXX).



Шаг 2: Введите адрес IP по умолчанию (192.168.1.1) в интернет-браузер. Нажмите ENTER. Нажмите “Download Windows AP” для скачивания программы.



Шаг 3: Запустите файл avc732.exe для начала инсталляции программы после окончания ее скачивания (в случае комплектации устройства CD-диском шаги 1 и 2 не выполняются).



После установки программы, в выбранной при установке папке появятся 5 указанных ниже файлов. Программа установки закончит свою работу.



УСТАНОВКА СТАТИЧЕСКОГО IP АДРЕСА

До первого запуска программы выясните IP Вашего сервера. Точно следуйте инструкции.

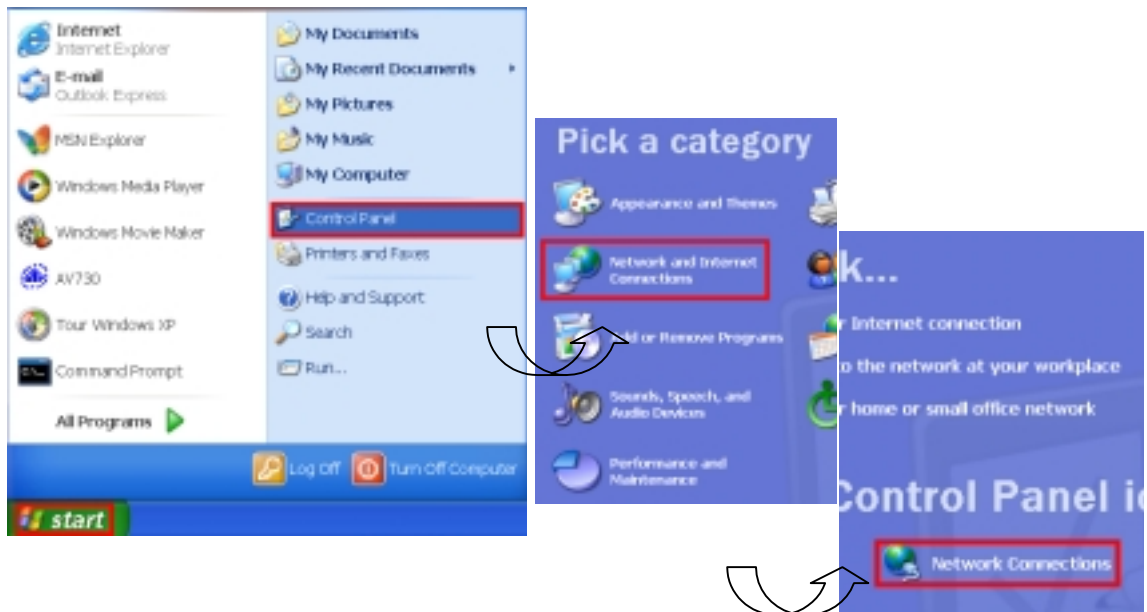
Шаг 1: Подключение ПК/ноутбука к видеосерверу

Соедините видеосервер и ПК/ноутбук стандартным кабелем (CAT5). Затем подключите другие видеоприборы, такие как видеосъемки, устройства записи на ЖД и пр. Подключите источник питания к видеосерверу, включите устройство (**видеосервер будет готов к работе через 15 секунд после включения**).



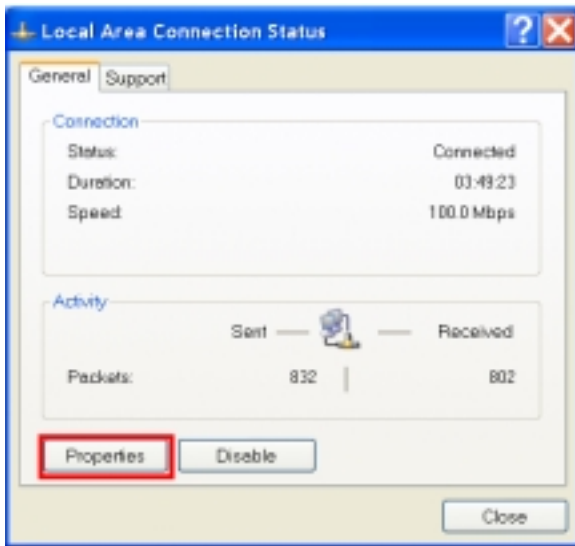
Шаг 2: Установки сети. (На примере ОС Win XP O/S.)

1.Нажмите : start→Control Panel→network and internet connections→network connections

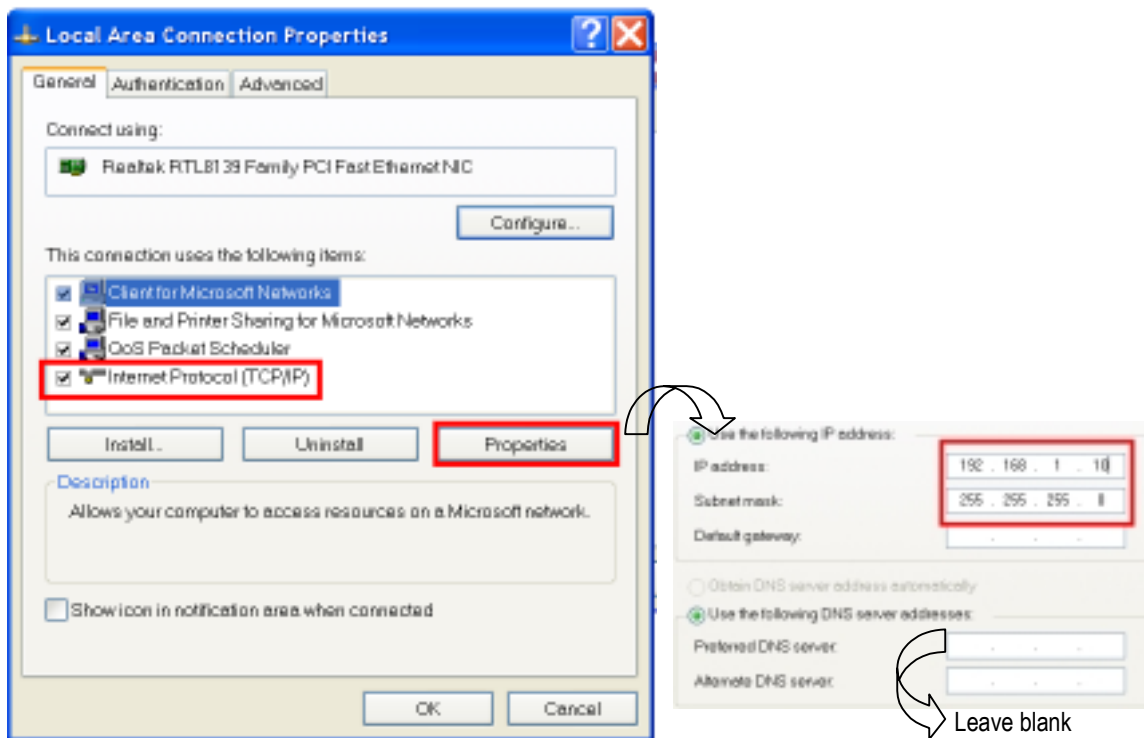


2.Нажмите  Local Area Connection Enabled Realtek RTL8139 Family дважды

3.Нажмите “Properties” для установки TCP/IP



4.Нажмите “INTERNET PROTOCOL (TCP/IP)” затем выберите “Properties” для настройки



Примечание:

1.ПК и видеосервер должны быть объединены в единый домен (например.:192.168.1.XXX). “XXX” может быть от 2 до 254; маска подсети имеет значение 255.255.255.0.

2.До начала настройки сетевого подключения ПК к видеосерверу сохраните оригинальные настройки ПК для возможности восстановления начального состояния.



AVC732

Шаг3:Нажмите дважды для начала настройки видеосервера.

Шаг4:Введите User Name (имя пользователя), Password (пароль), и IP адрес (по умолчанию имя пользователя и пароль – “admin”, IP адрес 192.168.1.1, Порт 80).

Нажмите ОК.

Шаг5:Нажмите “System Config” (настройки системы) для настройки “Network Setting”(установки сети) и “Account Management” (пользователи). (для примера, IP адрес 61.222.50.174)



SYSTEM CONFIG (настройки системы)

Для изменений пользователя:

S-полный контроль

A-контроль части функция

B-минимальный контроль

Максимальная длина имени пользователя – 8 символов

USERNAME	PASSWORD	LEVEL
admin	admin	S
andy	andy	S

Примечание:

- 1.Согласовывайте IP адрес с Вашим поставщиком услуг интернет .
- 2.После изменений, нажмите “APPLY” для обновлений.


Шаг 6: Подключите видеосервер к ADSL или модему используя RJ-45, для возможности просмотра видео через интернет.



Важно: Кабель LAN имеет стандарт CAT5. При применении ряда устройств возможно изменение типа кабеля.

ВОЗМОЖНОСТИ ПРОГРАММЫ

Для подключения программы используйте следующий алгоритм:

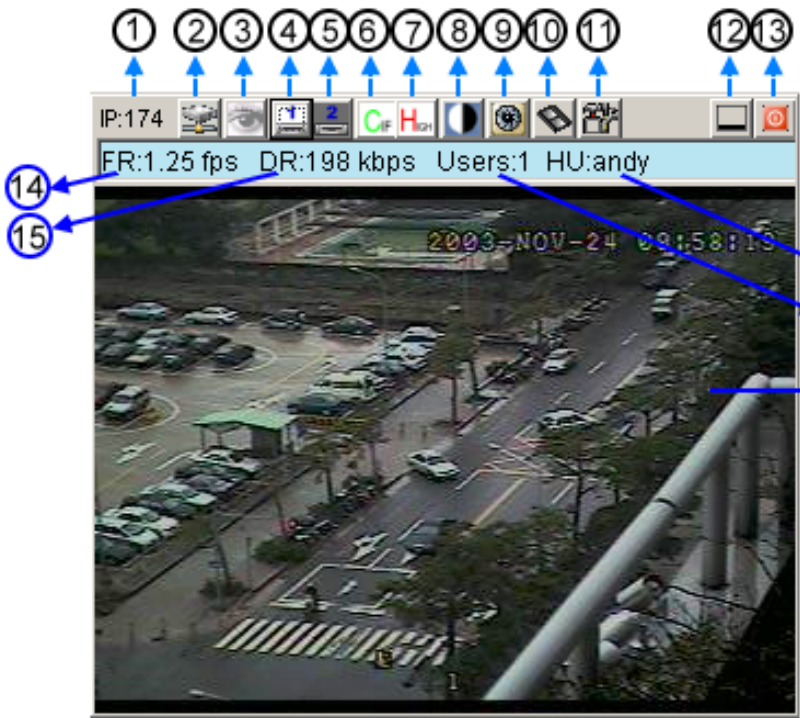
Шаг 1: Нажмите  для ввода имени пользователя и пароля.
AVC732

Шаг 2: Введите "User Name" и "Password". (по умолчанию "User Name" и "Password" имеют значение "andy", адрес IP 61.222.50.174). Нажмите ОК для подтверждения.



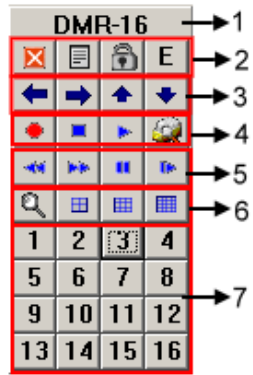
Шаг 3: В случае, если Вы после запуска программы Вы видите изображение, то подключение прошло успешно и Вы можете приступать к удаленным настройкам Вашего оборудования.





14
15

17
16
18



1. IP адрес, например 61.222.50.174 (последние 4 числа)
2. Подключение/Отключение
3. Отображение на экране
4. Канал 1
5. Канал 2
6. Разрешающая способность (формат): CIF, VGA
7. Качество отображения: High/Middle/Low
8. Установки изображения: Brightness/Contrast/Saturation
9. Фиксация
10. Запись
11. Установки системы
12. Минимизация на экране
13. Выход
14. Число кадров в секунду
15. Скорость передачи данных
16. Число подключенных пользователей
17. Установки пользователей
18. Размер окна (нажимайте правую кнопку мыши для 100%, 150%, 200%, полный экран)

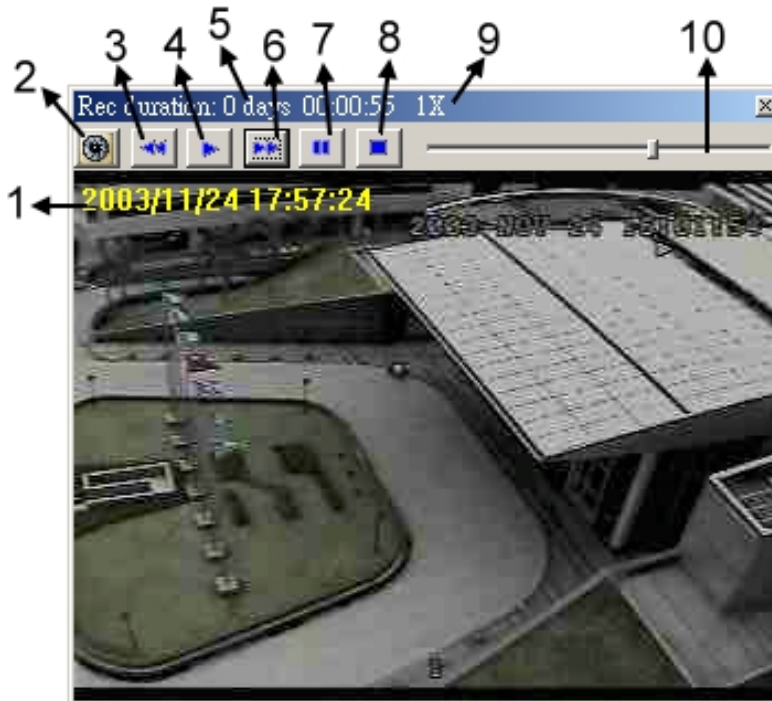
1. Используемое устройство
2. Выход, Меню, Блокировка, Ввод
3. Влево, Вправо, Вверх, Вниз
4. Запись, Стоп, Воспроизведение, Поиск
5. Назад (ускоренный), Вперед (ускоренный), Пауза, Замедление
6. Увеличение, 4, 9, 16 камер на экране
7. Выбор камеры для полноэкрannого изображения

Важно:

1. При подключении DVR Вы будете видеть меню устройства для его настройки.
 2. В данном примере рассмотрен вариант подключения 16-канального устройства записи на ЖД.
 3. После нажатия кнопки записи на рабочем столе Вашего ПК появится файл записи. Записанное видео будет храниться в этом файле. Каждый файл может хранить в себе до 20000 кадров.
- В случае достижения файлом размера в 20000 кадров будет записан следующий файл.
- Запись будет прекращена, если объем свободного места на диске менее или равен 200Мб.

ВОСПРОИЗВЕДЕНИЕ

Выберите на рабочем столе папку "record", выберите необходимый Вам файл и запустите его для воспроизведения.



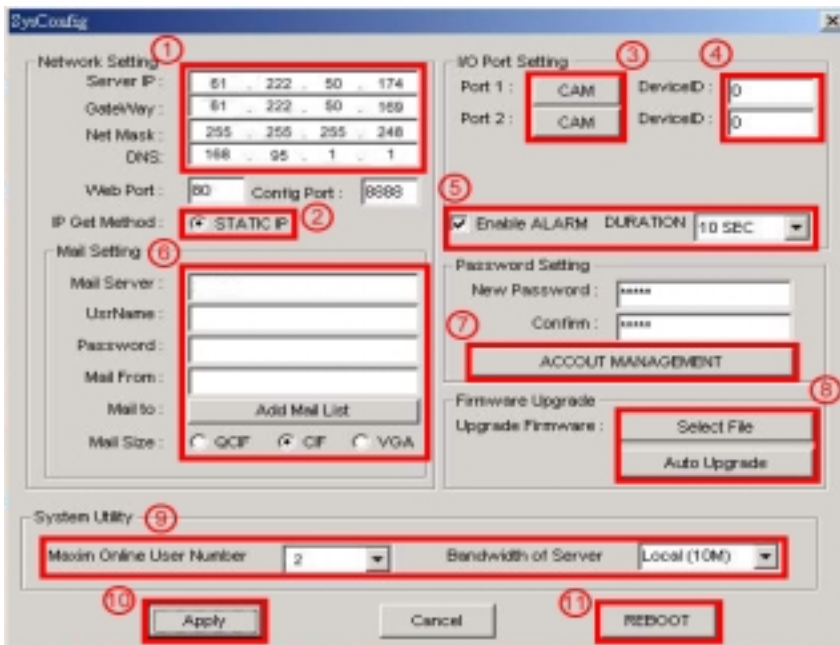
- 1.отображение видео
- 2.выбор картинки
- 3.замедление(1/2, 1/4, 1/8)
- 4.воспроизведение
- 5.длительность записи
- 6.быстрое воспроизведение
- 7.пауза
- 8.стоп
- 9.состояние системы
- 10.лента прокрутки файла записи

ДОПОЛНИТЕЛЬНЫЕ ВОЗМОЖНОСТИ

Нажмите "System Config" для выбора дополнительных настроек.



SYSTEM CONFIG



1. Network Setting (настройки сети)

Настройки сети для видеосервера. Дополнительную информацию о необходимых настройках, устанавливаемых в данном разделе Вы можете получить у своего системного администратора.

2. IP Get Method (метод получения IP адреса)

Установка по умолчанию – статический адрес IP.

3. I/O Port Setting (установки портов ввода/вывода)

Установка типа подключенного устройства.

4. Device ID (адрес устройства)

Установка адреса устройства для дистанционного управления.

5. Enable ALARM/DURATION (включение тревоги/длительность тревоги)

Включает режим тревоги и указывает ее длительность. Доступные установки: 10 сек., 20 сек., 30 сек., 1 мин., 2 мин., 3 мин., 5 мин., 10 мин., 15 мин.

6. Mail Setting (установка адреса рассылки электронной почты о событиях в системе)

Установки параметров рассылки электронной почте о событиях в системе. В случае тревожного события в системе на указанный электронный адрес будет отправлено письмо с вложенной картинкой с видеосервера. Формат и качество картинки Вы устанавливаете самостоятельно.

7. ACCOUNT MANAGEMENT (пользователи)

Вы можете назначить пользователя системы и пароль (до 100 символов)

8. Firmware Upgrade (установка новой версии ПО для видеосервера)

Установка новой версии ПО для видеосервера. Выберите "Select File", затем "upgrade program"; Нажмите "Auto Upgrade" для скачивания новой версии ПО с FTP сайта производителя и сохранения его в видеосервере.

9. System Utility (установки внутренней сети)

Устанавливает число разрешенных клиентов (для одновременного запуска) и тип внутренней сети.

10. Apply (OK)

После всех изменений в системе подтверждает их.

11. Reboot (перезагрузка)

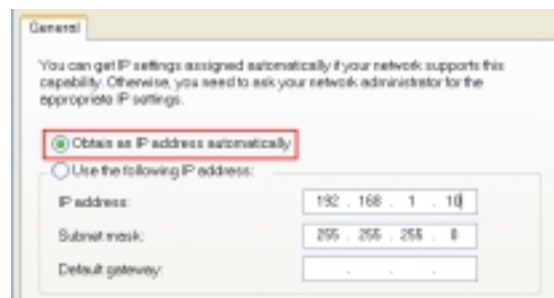
Нажмите данную кнопку для возврата системы к заводским установкам.

НАСТРОЙКА

Данные настройки могут быть различными в зависимости от подключаемого оборудования.

Шаг 1: Подсоедините ПК

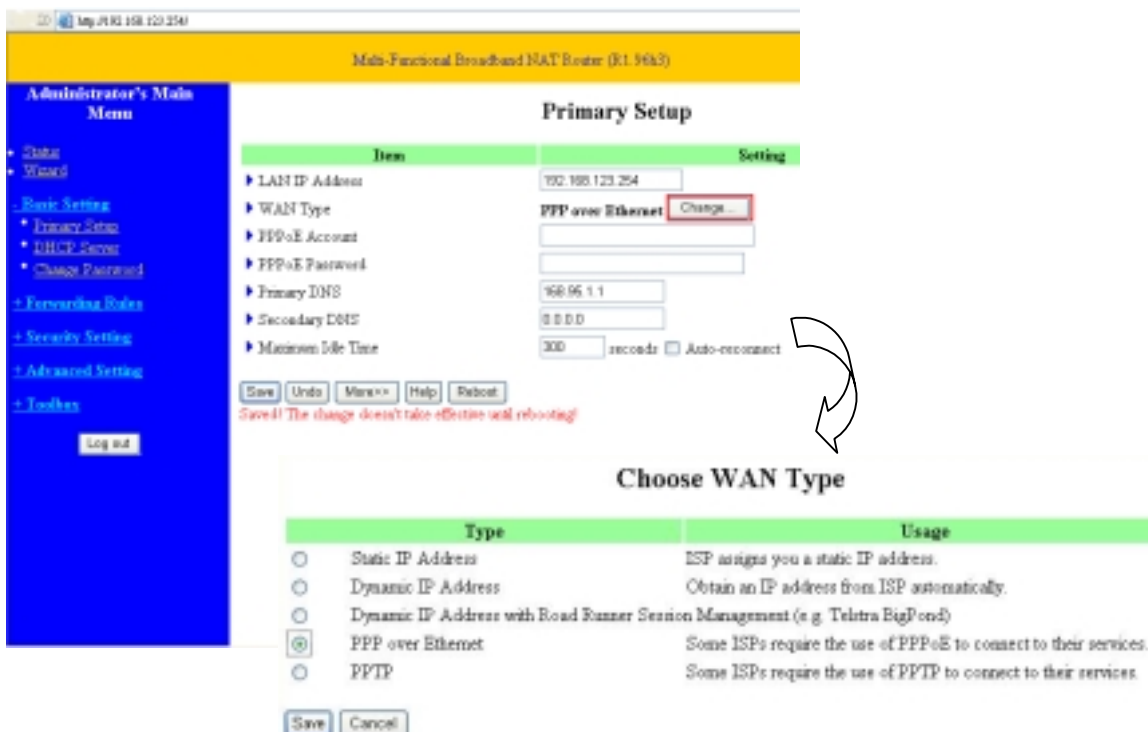
Шаг 2: Введите IP адрес. См. страницу 6. Нажмите "INTERNET PROTOCOL (TCP/IP)" и выберите "content" для установки IP адреса. Затем выберите "Obtain an IP address automatically"



Шаг 3: Введите IP адрес по умолчанию (IP : 192.168.123.254/ по умолчанию) для ввода пароля в интернет-браузере. По умолчанию имя пользователя и пароль - “admin”.



Шаг 4: Выберите [Basic Setting] -> [Primary Setup] -> [Change] и измените настройки связи с интернетом. Выберите “PPP over Ethernet” нажмите “Save” → ”Reboot”



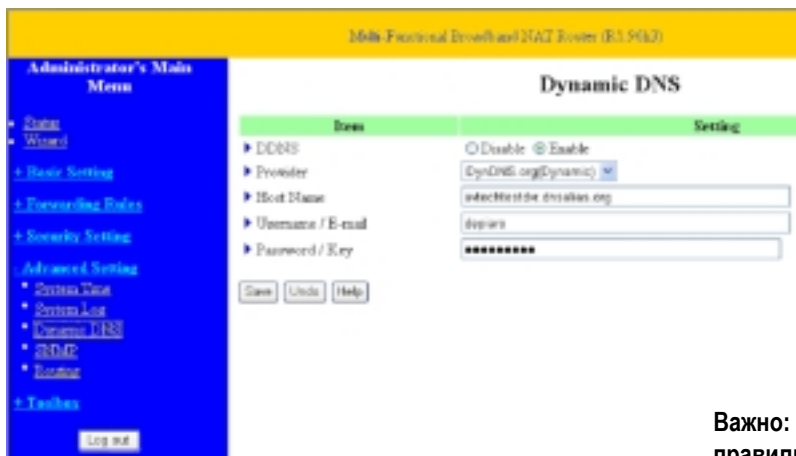
Шаг 5: Выберите [Basic Setting] -> [DHCP Server] и активируйте DHCP SERVER. Установите “STARTING” и “ENDING ADDRESS”, затем нажмите “Save”→”Reboot”



Шаг 6: Выберите [Forwarding Rules] -> [Virtual Server] установите “80” и “8888” порты для видеосервера. Затем нажмите “Save”→”Reboot”



Шаг 7: Выберите [Advanced Setting] -> [Dynamic DNS] для установки “DDNS”. Нажмите “Save”→”Reboot”→LOG OUT.



Важно: прочитайте следующую главу для правильной настройки DDNS.

ПОДТВЕРЖДЕНИЕ DDNS

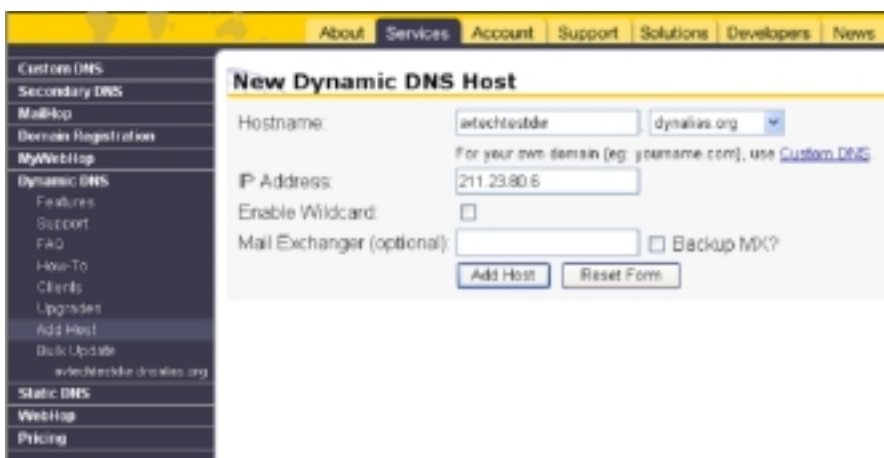
Шаг 1: Подключите WEB страницу (к примеру, как указано на картинке внизу) и выберите “ACCOUNT”→”CREATE ACCOUNT”

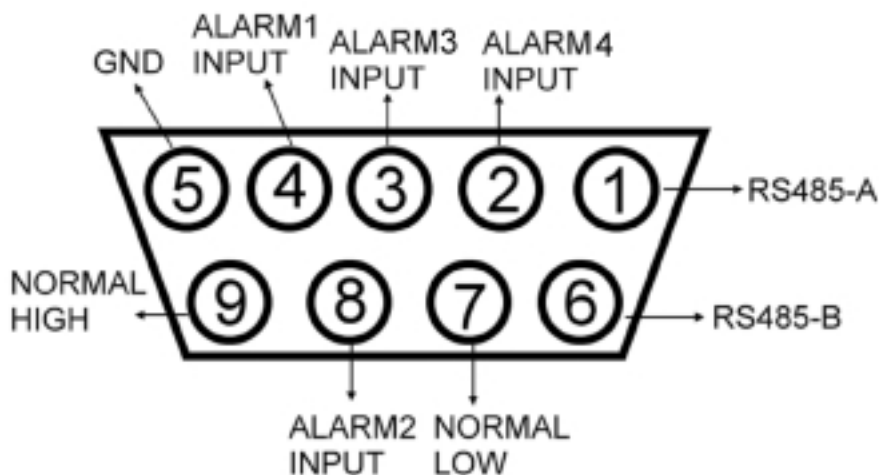


Шаг 2: Зарегистрируйте информацию и нажмите “Dynamic DNS”



Шаг 3: Вы можете установить свой собственный DDNS HOST. Для примера, у Вас есть адрес “avtechstdvr.dynalias.org”. Введите его и нажмите [Add Host].





PIN 1, 6. RS485-A, RS485-B

RS485-A & RS485-B сигналы для дистанционного управления устройствами, к примеру устройствами записи на ЖД.

PIN 2, 3, 4, 8. ALARM INPUT

Тревожные входы.

PIN 5. GND

Земля

PIN 7, 9. NORMAL LOW, NORMAL HIGH

Тревожные выходы

Важно :

Если Вы используете дистанционное управление выберите протокол RS-485 и параметр Baud Rate - 2400.

FAQ

1. После прямого подключения к ПК, можно ли подключить удаленный ПК используя телефонную линию (без подключения к интернету) или к другому локальному ПК ?

Вы можете подключить видеосервер к ПК при помощи стандартного кабеля (CAT5).

2. Если в офисе или дома нет сети, можно ли использовать систему?

Да, можно использовать систему. Вы можете соединить видеосервер с ПК или ноутбуком напрямую и используйте ПК или ноутбук как средство отображения информации и хранения Ваших записанных файлов.

3. Можно ли использовать ISDN для соединения с видеосервером?

Видеосервер может быть подключен только к ADSL и кабельному модему. Подключение ISDN не используется.

4. Возможна ли запись при удаленном наблюдении ? Возможен ли экспорт на CD ?

Возможно записывать видеосигнал удаленно, копировать его на CD и сохранять. Дистанционный просмотр ранее сделанных записей возможен при установке на удаленном компьютере проигрывателя, поставляемого в комплекте.

СПЕЦИФИКАЦИЯ

Видеовходы	2 видеоканала, 1В/75Ом BNC
Тревожные входы	4 входы
Контроль состояния	Да
RS-485 порт	Да
Протокол сети	Ethernet (10/100-T)
Тип сжатия	JPEG
Настройки сигнала	яркость/контраст/насыщенность/качество изображения
Протоколы	TCP/IP, ICMP, SMTP
Спецификация	CPU: процессор RISK 32 бита, 2Мб Flash ROM, 16Мб ОЗУ
Разрешение	VGA: 640x480 (PAL)
Передача данных	До 12.5 кадров/сек (PAL)
Триггеры	По тревоге, рассылка тревожных e-mail
Установка сервера	Статический или динамический IP адреса
Обновления ПО	Локально или удаленно или с FTP сервера
Безопасность	3-уровневый пароль
Питание	12В/ 1.25А